

## Processo Seletivo de Acesso à Educação Superior

# VESTIBULAR PAES / 2012

[www.vestibular.uema.br](http://www.vestibular.uema.br)

### 1ª ETAPA

**DATA: 13/11/2011**

**INÍCIO: 13h**

**TÉRMINO: 18h**

### DISCIPLINAS

BIOLOGIA  
FILOSOFIA  
FÍSICA  
GEOGRAFIA  
HISTÓRIA  
LÍNGUA ESPANHOLA  
LÍNGUA INGLESA  
LÍNGUA PORT. E LIT.  
BRAS.  
MATEMÁTICA  
QUÍMICA  
SOCIOLOGIA

### INSTRUÇÕES GERAIS

- 1 Este caderno de prova apresenta 80 questões objetivas de múltipla escolha, sendo 8 questões para cada disciplina.
- 2 A prova terá a duração de 5h.
- 3 Responda somente a prova de Língua Estrangeira para a qual fez opção.
- 4 Cada questão tem somente uma alternativa correta.
- 5 A planilha-resposta é insubstituível.
- 6 Não amasse, não dobre e não rasure a planilha-resposta.
- 7 Assine a frequência na presença do fiscal.
- 8 Este caderno de prova estará disponível somente a partir das 18h.

Boa Prova!

### USO EXCLUSIVO DO(A) CANDIDATO(A)

**NOME COMPLETO DO(A) CANDIDATO(A) EM LETRA DE FORMA**

**Nº DA INSCRIÇÃO**

**ASSINATURA DO(A) CANDIDATO(A)**



## BIOLOGIA

1. Sítios RAMSAR correspondem às zonas úmidas estabelecidas por meio de critérios criados durante a Convenção Internacional de Áreas Úmidas em 1971 na cidade de Ramsar, Irã, cujos objetivos implicam sua conservação e uso sustentável. Dentre os oito sítios brasileiros, destacam-se os maranhenses: Área de Proteção Ambiental das Reentrâncias Maranhenses, onde se encontra o **Oceano Atlântico**; Área de Proteção Ambiental da Baixada Maranhense, onde se encontra o **Lago de Viana**, e Parque Nacional Marinho Parcel de Manuel Luiz, onde se encontram grandes **recifes de corais**.

Quando destacamos essas áreas, estamos tratando respectivamente dos biociclos

- talassociclo, talassociclo e limnociclo.
- talassociclo, limnociclo e talassociclo.
- limnociclo, talassociclo e limnociclo.
- epinociclo, talassociclo e limnociclo.
- talassociclo, limnociclo e limnociclo.

2. “Ele estava sem reação, todo mole, com olhos grandes e abertos. Não expressava sentimentos e quando perguntamos onde estava doendo, ele bem devagar colocou a mão na cabeça”.

**Mídia News**. 13 set. 2011 (adaptado).

Essa foi a descrição para um funcionário vítima da meningite do tipo C depois de confirmado o surto no complexo hoteleiro da Costa de Sauípe-BA.

A meningite meningocócica é uma infecção bacteriana nas membranas que revestem o sistema nervoso central, tendo como agente etiológico e modo de transmissão, respectivamente

- Clostridium botulinum* e inalação de gotículas espalhadas no ar liberadas por pessoas infectadas.
- Bordetella pertussis* e inalação de secreção bucal e nasal de pessoas infectadas.
- Neisseria meningitidis* e ingestão de água e alimentos contaminados.
- Neisseria meningitidis* e inalação de secreção bucal e nasal de pessoas infectadas.
- Bordetella pertussis* e ingestão de água e alimentos contaminados.

3. Em uma família de quatro filhos, a mãe é do grupo sanguíneo O, o pai é do grupo sanguíneo B e as crianças são dos grupos O, AB, B e A.

Quais das crianças são filhas biológicas do casal, de acordo com o sistema ABO?

- As dos grupos B e O.
- As dos grupos AB e B.
- As dos grupos O e A.
- As dos grupos O e AB.
- As dos grupos A e AB.

4. Como são proteínas, as enzimas são sintetizadas no(a)\_\_\_\_ ou em ribossomos livres no hialoplasma. Distribuídas pelo(a) \_\_\_\_\_, algumas enzimas migram até o(a) \_\_\_\_\_, onde ficam armazenadas. Das bolsas e cisternas do(a) \_\_\_\_\_desprendem-se vesículas cheias de enzimas digestórias, que podem ser exportadas pela célula ou promover a digestão de substâncias englobadas por\_\_\_\_ou \_\_\_\_\_. Nesse último caso, essas pequenas vesículas portadoras de enzimas digestórias são denominadas \_\_\_\_\_.

WILSON, P. **Biologia**. São Paulo: Ática, 2005 (adaptado).

Qual a alternativa que completa as lacunas corretamente?

- Reticulo endoplasmático granuloso – retículo endoplasmático liso – complexo golgiense – complexo golgiense – fagocitose – pinocitose – lisossomos.
- Reticulo endoplasmático liso – retículo endoplasmático liso – complexo golgiense – complexo golgiense – fagocitose – pinocitose – lisossomos.
- Reticulo endoplasmático granuloso – retículo endoplasmático granuloso – mitocôndria – mitocôndria – fagocitose – pinocitose – lisossomos.
- Reticulo endoplasmático liso – retículo endoplasmático liso – complexo golgiense – complexo golgiense – fagocitose – pinocitose – ribossomos.
- Reticulo endoplasmático granuloso – retículo endoplasmático granuloso – complexo golgiense – complexo golgiense – fagocitose – pinocitose – lisossomos.

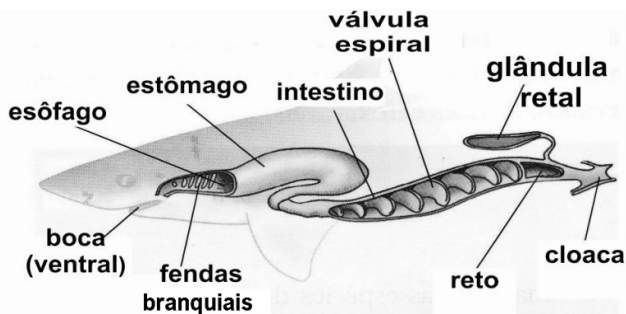
5. A formação dos organismos inicia-se pelo processo de meiose seguida de sucessivas divisões mitóticas. No humano, em poucos dias, são identificadas as células-tronco embrionárias responsáveis pela diferenciação celular e consequente formação dos mais de 200 tipos celulares especializados de um adulto.

Avaliando todo o processo embriológico, em qual fase da embriologia humana são encontradas essas importantes células totipotentes?

- Blástula.
- Fecundação.
- Mórula.
- Gástrula.
- Nêurula.

6. O grupo dos peixes, que reúne os Condrichthyes e Osteichthyes, possui atualmente um número aproximado de 22 mil espécies identificadas. Os peixes cartilaginosos diferem-se dos peixes ósseos inicialmente pela ausência do esqueleto ósseo, entretanto apresentam significativas diferenças morfofisiológicas que os colocam entre as criaturas mais fascinantes do planeta.

Avalie o desenho esquemático e assinale a alternativa que corresponde às funções da válvula espiral e glândula retal, nesta ordem.



Esquema do sistema digestório de um tubarão  
PEZZI, A.C.; Gowdak, D. O.; Matos, N. S. **Biologia**. São Paulo: FTD, 2010.

- a) Aumentar a capacidade de absorção dos alimentos e remover o excesso de sais do sangue.
- b) Retirar o excesso de água do corpo do animal e remover o excesso de sais do sangue.
- c) Retirar o excesso de água do corpo do animal e remover os excretos nitrogenados.
- d) Auxiliar na respiração do animal e remover o excesso de sais do sangue.
- e) Aumentar a capacidade de absorção e remover o excesso de sais do sangue.

7. O importante passo evolutivo no sentido de conquistar a terra firme pelos vegetais superiores teve como ápice no processo evolutivo a

- a) presença do tubo polínico.
- b) produção de sementes.
- c) presença de raízes portadoras de pelos absorventes.
- d) presença de frutos.
- e) presença de estômatos.

8. O código genético é um sistema de informações bioquímicas que permite a produção de proteínas, as quais determinam a estrutura das células e controlam todos os processos metabólicos.

Marque a alternativa correta em que se encontra a estrutura do código genético.

- a) Uma sequência aleatória de bases nitrogenadas A, C, T, G.
- b) Uma sequência de trincas de bases do DNA indica uma sequência de nucleotídeos que devem se unir para formar uma proteína.
- c) Uma sequência de trincas de bases do RNA indica uma sequência de aminoácidos que devem se unir para formar uma proteína.
- d) Uma sequência aleatória de bases nitrogenadas A, C, U, G.
- e) Uma sequência de trincas de bases do DNA indica uma sequência de aminoácidos que devem se unir para formar uma proteína.

## FILOSOFIA

9. Como um corpo sistemático de representações que nos ensinam a pensar e de normas que nos ensinam a agir, a ideologia possui as seguintes características:

I - Tem como função assegurar determinadas relações dos homens entre si e com suas condições de existência, adaptando os indivíduos às tarefas prefixadas pela sociedade.

II - A diferença de classe e os conflitos sociais são expostos ao conjunto dos indivíduos de uma determinada sociedade.

III - É assegurada a coesão dos homens e a aceitação sem críticas das tarefas mais penosas, e pouco recompensadoras, em nome da vontade de Deus ou do dever moral ou como decorrência da ordem natural das coisas.

IV - A diferença de classe dos conflitos sociais são camufladas, ora com a discrição da sociedade una e harmônica, ora com a justificação das diferenças existentes.

Estão corretas apenas as características

- a) I, II e IV.
- b) I, III e IV.
- c) II e III.
- d) II, III e IV.
- e) III e IV.

10. Kant definiu a Estética como sendo ciência. E completando, Alexander Brumgarten a definiu como sendo a teoria do belo e das suas manifestações através da arte. Como ciência e teoria do belo, a Estética pretende alcançar um tipo específico de conhecimento que é aquele captado

- a) pela lógica.
- b) pela razão.
- c) pela alma.
- d) pelos sentidos.
- e) pela emoção.

11. Examine os raciocínios abaixo:

I - Todo professor deve saber um pouco de Psicologia.  
Você é Professor.

Portanto, você deverá saber um pouco de Psicologia.

II -A lepra não é uma doença e não é contagiosa.  
A lepra não é doença.

A lepra não é contagiosa.

III- As aulas de Metodologia Científica para a Classe A têm sido ministradas na sala 05.

Hoje haverá aula de Metodologia Científica para a classe A.

A aula de Metodologia Científica para a classe A, será ministrada, hoje, na sala 05.

IV - Todos os tuberculosos que foram examinados eram portadores do bacilo de Koch.

Todos os tuberculosos são portadores do bacilo de Koch.

Marque a alternativa em que se apresentam apenas o argumento dedutivo.

- a) I e II.
- b) I e III.
- c) I e IV.
- d) II e III.
- e) II e IV.

12. O campo ético é constituído pelos valores e pelas obrigações que formam o conteúdo das condutas morais, isto é, as virtudes. Essas são realizadas pelo sujeito moral, principal constituinte da existência ética.

Para que o sujeito ético possa existir, faz-se necessário o preenchimento das seguintes condições:

I - Ser consciente de si e dos outros, isto é, ser capaz de refletir e de reconhecer a existência dos outros como sujeitos éticos iguais entre si.

II - Ser consciente de si, isto é, ser capaz de refletir e de reconhecer sua existência como ser ético.

III - Ser dotado de virtude, isto é, de capacidade para controlar e orientar desejos, impulsos, tendências, sentimentos (para que estejam em conformidade com a consciência); e da capacidade para deliberar e decidir entre várias alternativas possíveis.

IV - Ser responsável, isto é, reconhecer-se como autor da ação, avaliar os efeitos e consequências dela sobre si e sobre os outros, assumi-la, bem como às suas consequências, respondendo por elas.

V - O sujeito da ação moral deve assumir aquelas ações que devem, de certa forma, viabilizar suas necessidades e desprezar as ações que não venham a atender aos seus interesses, mesmo que estas ações possam atender ao interesse coletivo.

Estão corretas apenas

- a) II, III, e IV.
- b) I, II e IV.
- c) I, III e IV.
- d) I, II e V.
- e) I, III e V.

13. Das alternativas abaixo, marque aquela que apresenta o sentido de cultura elaborado pelos humanistas no Renascimento do século XVI.

- a) Cultura é a valorização do trabalho, pois se acredita que pelo trabalho o homem não só aprimora suas habilidades como também ganha dignidade.
- b) Cultura é o cultivo do espírito no sentido de seguir firmemente os ordenamentos de Deus aqui na terra como necessário para a salvação da alma.
- c) Cultura é o cultivo do espírito, exprimindo a ação de desenvolver a capacidade intelectual e de aprimorar as qualidades naturais dos homens.
- d) Cultura seria associada à prática do lazer, do cultivo às artes, à ciência e às letras.
- e) Cultura seria o fazer humano por meio do qual o homem produz bens materiais e se autoproduz.

14. No que se refere ao processo do conhecimento, podemos destacar quatro elementos. Marque a alternativa em que se fazem presentes esses elementos.

- a) Sujeito, objeto, experiência e ato de conhecer.
- b) Sujeito, objeto, sensibilidade e resultado.
- c) Sujeito, ato de conhecer, sensibilidade e resultado.
- d) Sujeito, objeto, ato de conhecer e experiência.
- e) Sujeito, objeto, ato de conhecer e resultado.

15. Das alternativas abaixo, marque aquela que melhor representa a norma jurídica.

- a) Regra social de conduta que tem como base o poder do soberano sobre a população que habita seu território.
- b) Regra social de conduta que tem como base o poder social do Estado sobre a população que habita seu território, cuja principal característica distintiva é a coercibilidade estatal.
- c) Regra social de conduta que tem como base o poder de Deus sobre a população que habita seu território.
- d) Regra social de conduta que tem como base o poder da razão sobre a população que habita seu território.
- e) Regra social de conduta que tem como base o poder totalitário do governante sobre a população que habita seu território.

16. Etienne de La Boetie em sua obra, "O discurso da servidão voluntária", apresenta os tipos de governantes tiranos. São eles:

- a) o tirano que obtém o poder pela força das armas, aquele que obtém o poder por sucessão e aquele que obtém o poder por vontade de Deus.  
 b) o tirano que obtém o poder por meio de eleições, o que obtém o poder pela força das armas e o que obtém o poder por vontade de Deus.  
 c) o tirano que obtém o poder pela força das armas, aquele que obtém o poder por sucessão e aquele que obtém o poder através de uma revolução.  
 d) o tirano que obtém o poder por meio de eleições, aquele que obtém o poder pelas forças das armas e aquele que obtém o poder por sucessão.  
 e) o tirano que obtém o poder pela força das armas, aquele que obtém o poder através de uma revolução e aquele que obtém o poder por meio de eleições.

### FÍSICA

17. Um ciclista saiu de uma cidade "A" às 06h20min e chegou a uma cidade "B" às 10h50min. Ao verificar o velocímetro, na chegada, o ciclista constatou que estava com defeito, informando apenas o horário e o número de revoluções  $n=56000$ . Considerando que sua bicicleta tem pneus de aro 26 (diâmetro 26") e que não houve deslizamento, a distância percorrida e a velocidade média, nesse percurso, são:

Adote  $\pi=3,14$  e  $1\text{pol}=2,54\text{cm}$

- a) 457 km e 102 km/h  
 b) 1.160 m e 10,2 m/h  
 c) 4.570 m e 10,2 km/h  
 d) 45,7m e 102m/h  
 e) 116,0 km e 25,8 km/h

18. O astrônomo sueco Anders Celsius (1701-1744), para calibrar sua escala termométrica, adotou os dois pontos fixos como sendo os pontos de fusão e ebulição da água à pressão atmosférica de  $1\text{atm}$ . Para as mesmas condições, o alemão Daniel Fahrenheit (1686-1736) adotou os seguintes valores:

- a) 32 e 212  
 b) 0 e 32  
 c) 0 e 100  
 d) 100 e 212  
 e) 32 e 100

19. Em uma torneira, a temperatura da água era de  $27^\circ\text{C}$ . Um aluno de Física construiu um aquecedor solar, obtendo nessa torneira uma temperatura da água de  $70^\circ\text{C}$ . Para ferver  $2\text{kg}$  de água o ganho de energia térmica em joule será de:

Considere  $1\text{cal}=4,19\text{J}$

- a)  $8,6 \times 10^5$   
 b)  $3,6 \times 10^5$   
 c)  $8,6 \times 10^6$   
 d)  $3,6 \times 10^4$   
 e)  $3,6 \times 10^6$

20. Uma onda propaga-se numa corda "A" com velocidade de  $15\text{m/s}$  e comprimento de onda de  $30\text{cm}$ . Ao atingir outra corda "B", sua velocidade passa para  $30\text{m/s}$ . Qual o comprimento de onda da corda "B"?

- a) 15cm  
 b) 30cm  
 c) 60cm  
 d) 90cm  
 e) 6cm

21. Para medir a altura de um farol, utilizou-se de um espelho plano colocado na horizontal no mesmo nível das bases do farol e de uma parede que estava a uma distância "D" do farol. Quando um raio de luz do farol reflete no espelho em um ponto 2D/21 em relação à parede, incide nesta em um ponto que estava a uma altura de 140cm de sua base. Assim, a altura do farol é:

- a) 30,00m  
 b) 26,60m  
 c) 6,65m  
 d) 13,30m  
 e) 20,00m

22. Técnicos em acústica utilizam o caráter ondulatório do som para eliminação, total ou parcial, de ruídos indesejáveis. Para isso, microfones captam o ruído do ambiente e o enviam a um computador, programado para analisá-lo e para emitir um sinal ondulatório que anule o ruído original indesejável. Em qual fenômeno ondulatório se fundamenta essa tecnologia?

- a) Interferência.  
 b) Polarização.  
 c) Difração.  
 d) Reverberação.  
 e) Reflexão.

23. O módulo do vetor campo elétrico produzido por uma carga elétrica em um ponto "P" é igual a "E". Dobrando-se a distância entre a carga e o ponto "P", por meio do afastamento da carga e dobrando-se também o valor da carga, o módulo do vetor campo elétrico, nesse ponto, muda para:

- a) 8E  
 b) E/4  
 c) 2E  
 d) 4E  
 e) E/2

24. Quando ondas eletromagnéticas atingem um corpo, às vezes observamos que elétrons são “arrancados” desse corpo. A emissão de elétrons pela absorção de radiação é chamada de:

- a) Efeito fotoelétrico.
- b) Efeito Compton.
- c) Fusão nuclear.
- d) Fissão nuclear.
- e) Radiação do corpo negro.

### GEOGRAFIA

25. O Maranhão encontra-se entre os grandes polos pesqueiros nacionais, embora essa atividade ainda seja praticada de forma bastante primitiva com o uso de instrumentos artesanais. O litoral maranhense é bastante favorável à pesca devido

- a) à existência de grandes berçários (mangues), à extensão de mais de 1200 quilômetros de litoral, à afluência de rios que trazem nutrientes da bacia amazônica.
- b) à pouca população que mantém estoques pesqueiros significativos, aos nutrientes trazidos pelos rios, às grandes áreas de dunas e mangues.
- c) à extensão, à grande plataforma continental, aos estuários fluviais, às marés e correntes marinhas.
- d) à grande quantidade de manguezais, à abundância de mão-de-obra tradicional altamente especializada e à facilidade em transportes favoráveis aos grandes centros consumidores do Centro-Sul.
- e) à facilidade de escoamento da produção para o Centro-Sul, à existência de grande litoral, ao grande número de barcos e a investimentos em alta tecnologia de pesca.

26. O conceito de seca é polêmico e vem sendo discutido pelos estudiosos há muito tempo. Ele pode ser considerado como uma prolongada falta de chuvas, que poderia se estender por dois ou três anos. Isso vale também ao que pode ser classificado como mês seco. A explicação gira em torno de três referenciais principais: quantidade de chuva (KÖPPEN, 1948); a relação entre a chuva e a temperatura (BAGNOULS, F.; GAUSSEN, H., 1957) e o balanço hídrico do solo (THORNTHWAITE, 1948). Os autores apontam diferentes aspectos para classificar o período como seco.

CONTI, J. B. **O conceito de desertificação** (adaptado). Disponível em: [www.ecodebate.com.br](http://www.ecodebate.com.br). Acesso: 02 set. 2011.

Assinale a alternativa que identifica duas paisagens brasileiras adaptadas ao período seco em qualquer definição.

- a) Floresta Amazônica e Caatinga.
- b) Cerrado e Caatinga.
- c) Pampa Gaúcho e Campo cerrado.
- d) Caatinga e Mata de Araucária.
- e) Mata Atlântica e Cerradão.

27. Analise as tabelas abaixo, construídas com base em dados do Banco Mundial sobre a pobreza e o PIB por regiões do globo.

Tabela: Pobreza Extrema – pessoa vivendo com menos de 1US\$/dia.

Região	Pessoa (em Milhões)			% da população		
	1980	1990	2001	1980	1990	2001
África Subsaariana	164	227	313	41,6	44,5	46,6
América Latina e Caribe	36	49	50	10,1	11,6	9,9
Europa e Ásia Central	3	2	17	0,8	0,5	3,5
Leste da Ásia e Pacífico	796	472	271	56,7	29,5	14,3
Oriente Médio e Norte da África	9	6	7	5,1	2,3	2,4
Sul da Ásia	475	462	431	51,2	41,3	31,9

Tabela: Crescimento do PIB por região e período (médias anuais em %).

Região	1980-1990	1990-2003
África Subsaariana	1,7	2,8
América Latina e Caribe	1,5	2,7
Europa e Ásia Central	-	0,6
Leste da Ásia e Pacífico	7,9	7,6
Oriente Médio e Norte da África	1,3	3,2
Sul da Ásia	5,5	5,4

Disponível em: <http://pt.scribb.com>. Acesso: 02 set. 2011.

Leia as afirmações referentes à análise das tabelas.

I - Esses resultados bastante distintos entre as diversas regiões indicam uma nítida correlação entre a queda da pobreza e o crescimento econômico. A redução de pobres verificada nos países do leste da Ásia e do Pacífico tem clara correspondência com as extraordinárias taxas de crescimento da economia, superiores a 7,5% ao ano entre 1980 e 2003. Esse ritmo de crescimento forte (5,5% em média no período) pode ser notado também nos países do Sul da Ásia.

II - Nos países da África Subsaariana e Europa e Ásia Central, a pobreza extrema cresceu em termos absolutos e relativos. Na América Latina e no Caribe, os pobres aumentaram em números absolutos de 36 para 50 milhões, e declinou ligeiramente como proporção da população total (de 10,1 para 9,8%).

III - A Europa e a Ásia Central tiveram aumento absoluto de pobres e percentual de pobreza (de 3 para 17 milhões e de 0,8% para 3,5%, respectivamente) por causa da implantação de um modelo fordista de produção como solução à crise da indústria causada pela concorrência dos produtos chineses.

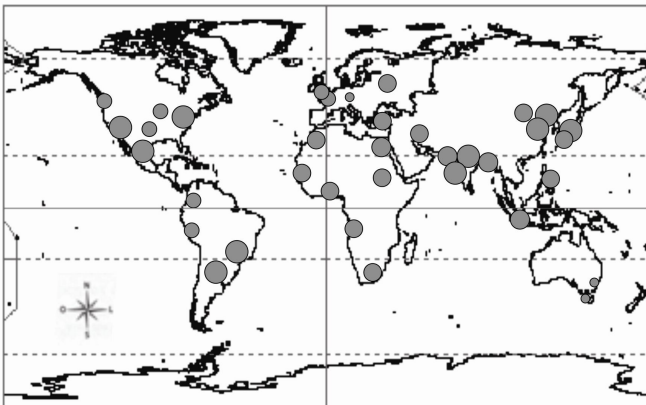
Contempla (m) a adequada análise das tabelas

- a) II apenas.
- b) I, II e III.
- c) I e III apenas.
- d) II e III apenas.
- e) I e II apenas.

28. A volatilidade econômica em que vive o mundo, desde o ano de 2008, pôs em pauta a capacidade dos países de superar as crises. Um dos índices que vem sendo considerado como dos mais importantes é o Risco País. Com base nesse índice, assinale a alternativa correta.

- a) O Risco País é uma escala de 0 a 1, dividido em fração de 100. Esse risco mede o quanto o país tem capacidade de manter seu mercado 'saudável'. Os países que lideram a lista, classificados em quase 100%, são os desenvolvidos.
- b) O Risco País é um índice criado para medir a capacidade do país em superar as crises globais, levando em consideração as divisas internas em ouro, dólar e outras moedas, juros internos, inflação. Quanto maior esse risco, maior a capacidade do país em superar crises.
- c) O índice Risco País foi criado pelas agências reguladoras do mercado internacional para implementar uma política mundial, mediada pela Organização das Nações Unidas (ONU).
- d) O Risco País é medido em pontos básicos cuja conversão é: 100 unidades equivalem a uma sobretaxa de 1%, ou seja, quanto maior a pontuação do país, menor o risco dele no mercado internacional, portanto melhor para os investimentos de capitais.
- e) O Risco País é um índice que mede o grau de "perigo" que um país representa para o investidor estrangeiro, considerando o risco político, risco de mercado e risco geográfico. É medido por agências que classificam cada país, resultando em *ratings*. Quanto maior o risco, mais deve receber o investidor.

29. Observe o mapa a seguir.



Brinkhoff, T. The principal agglomerations of the world. Disponível em: [www.citypopulation.de/](http://www.citypopulation.de/). Acesso: 12 jul. 2011.

As cidades hoje são procuradas mundialmente. O mapa apresentado mostra as principais aglomerações urbanas do planeta. Assinale a alternativa que as explique.

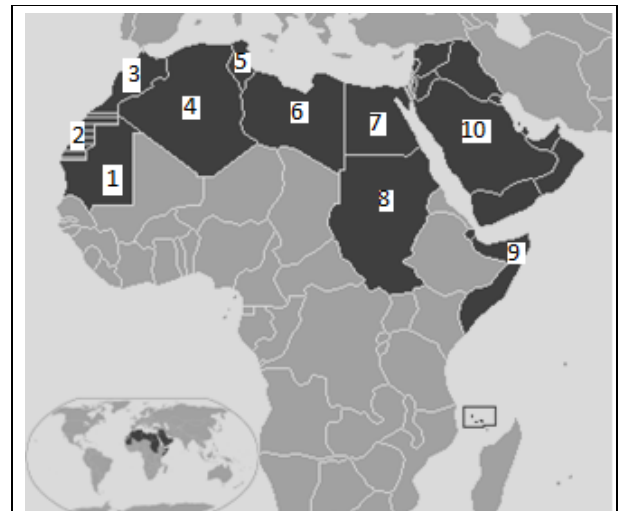
- a) A maioria das aglomerações urbanas está nos países subdesenvolvidos ou os chamados BRICS, levando à desaceleração do crescimento populacional da área aglomerada.

- b) As aglomerações urbanas são um fenômeno generalizado pelo globo terrestre formando macrocefalias especialmente nos países desenvolvidos.
- c) As aglomerações urbanas produzem total ausência dos serviços básicos à população de baixa renda, já que estão em sua maioria nos países subdesenvolvidos.
- d) Grande parte das aglomerações urbanas está nos países subdesenvolvidos ou tidos como em desenvolvimento (BRICS), que têm problemas infraestruturais nas mais diversas áreas e elevados índices da população em níveis de pobreza, vivendo sob condições precárias.
- e) As aglomerações expressas no mapa configuram uma grande expressão nos países subdesenvolvidos, ajudando na diminuição das migrações e na fixação ao meio rural através do uso de agricultura moderna.

30. Considere a informação abaixo.

Atualmente inúmeros conflitos têm abalado o norte da África. Nessa região, primeiramente a Tunísia foi atingida pela movimentação popular; depois no Egito, a população provocou a renúncia de Hosni Mubarak, que ocupara por 30 anos a presidência; a seguir na Líbia, rebeldes iniciaram uma guerra civil contra Kaddafi, no poder desde 1969. Essa onda de revoltas pode ser entendida a partir da história da formação dos países dessa região.

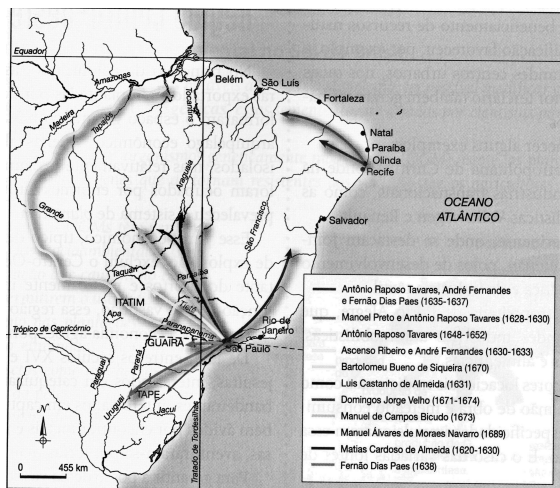
Observe o mapa e em seguida assinale a alternativa que, no quadro, explica dois fatores histórico/político que concorreram para essa onda de revolta (na primeira coluna) e os números correspondentes no mapa à localização dos países citados no texto (na segunda coluna), na ordem das revoltas: Tunísia, Egito, Líbia.





	Fatores histórico/político	Numeração dos países no mapa
a)	Expansão muçulmana; Imperialismo europeu.	5-7-6
b)	Expansão ultramarina; Independência africana.	3-6-7
c)	Imperialismo europeu; Criação do Estado judaico-cristão na Palestina.	6-7-8
d)	Criação do Estado de Israel; Criação da Opep.	1-8-10
e)	Expansão muçulmana; Criação da Opep.	6-7-9

31. O mapa mostra os primeiros caminhos percorridos pela ocupação bandeirante no território brasileiro nos séculos XVI e XVII.



Extrato do site: <www.historianet.com.br/imagens/historia\_saopaulo\_2.jpg>. Acesso em: 13 nov. 2009.  
TANDJIAN, J. O.; MENDES, I.L. **Geografia: estudos para compreensão do espaço**. São Paulo: FTD, 2010.

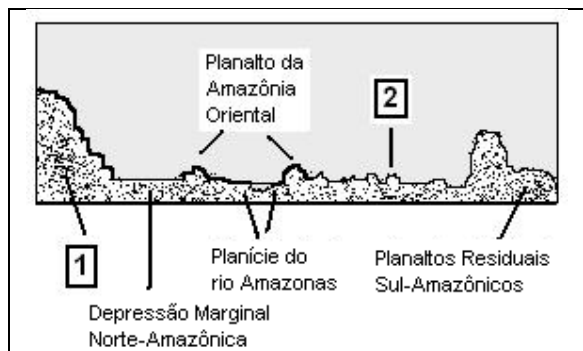
A interiorização do território não foi por acaso, mas por interesse dessas incursões. Sobre as motivações e suas conseqüências, assinale a alternativa correta.

- a) Os bandeirantes tinham um interesse nessas primeiras incursões, o índio. Os jesuítas, desejosos de implantar um território cristão no novo mundo, contrataram os primeiros bandeirantes e criaram inúmeras vilas indígenas que garantiram a posse do território.
- b) As primeiras incursões bandeirantes no território tiveram o patrocínio de capital inglês que pretendia, através de sua parceria com Portugal, garantir o ouro e a prata da região central da América do Sul.
- c) As primeiras incursões foram realizadas com o interesse de catequizar e capturar os índios, e também buscar metais e pedras preciosas. O resultado foi a fundação de cidades reordenando e garantindo a posse do território.

d) Os primeiros bandeirantes foram em busca de ouro e pedras preciosas, caminhando pelas trilhas indígenas, fundaram várias cidades por intermédio do interesse de Portugal e Espanha que aliados empreenderam a aplicação de seus planos de construção de uma rede urbana de domínio do território.

e) As primeiras incursões foram realizadas por entradas com o interesse de conquistar negros pelos bandeirantes que queriam capturar os índios e também buscar metais e pedras preciosas. O resultado foi a fundação de cidades, reordenando e garantindo a posse do território.

32. Analise o perfil a seguir.



Assinale a alternativa que contém o nome das unidades do relevo numeradas por 1 e 2.

- a) 1 – Planície Residual Norte-Amazônica; 2 – Depressão Residual Sul-Amazônica.
- b) 1 – Planaltos Residuais Norte-Amazônicos; 2 – Depressão Marginal Sul-Amazônica.
- c) 1 – Planaltos Residuais Venezuelanos; 2 – Planaltos Residuais Sul-Amazônicos.
- d) 1 – Depressão Norte-Amazônica; 2 – Depressão Limitrófe Sul-Amazônica.
- e) 1 – Planaltos Residuais Norte-Amazônicos; 2 – Depressão Periférica Sul-Amazônica.

## HISTÓRIA

33. O Positivismo, corrente científica que influenciou demasiadamente os estudos historiográficos no Brasil ao longo do século XX, tinha como premissa o estabelecimento da verdade sobre o passado, a partir da investigação das fontes históricas. Sobre essa corrente, considere as afirmações a seguir.

I - A bandeira brasileira traz ao centro a inscrição: “ordem e progresso”, em referência a uma das concepções basilares dessa corrente, que considera a evolução de uma sociedade dependente, primeiro, do seu ordenamento sem o qual não há evolução.

II - Essa corrente, enquanto concepção metodológica de pesquisa histórica, apropriou-se dos princípios da Escola Romântica alemã, notadamente das ideias de Humboldt e Leopold Von Ranke. Portanto, entre o Historicismo e o Positivismo não há diferenças conceituais.

III - A ideia de que o historiador não poderia analisar criticamente a história, apenas descrever os fatos tais e quais se passaram, resultou na exaltação de personagens “ilustres”, “datas” e “lugares”, já que esses explicavam a história por si própria.

IV - Na divisão das ciências, a história ocupava o lugar mais importante, pois era o carro-chefe na compreensão das relações sociais e o historiador era o cientista que se encarregaria de aplicar a física social, ou seja, conduzir a sociedade.

V - Se a nação brasileira aplicasse integralmente os princípios positivistas, rapidamente se transformaria numa nação rica e evoluída, pois aliaria o cientificismo dessa corrente com as ideias românticas de Ranke, como a valorização da cultura e dos sentimentos dos povos.

Estão corretas apenas as afirmações

- a) II, IV e V.
- b) I, II e III.
- c) II e IV.
- d) I e III.
- e) IV e V.

34. Sobre a vida política na Grécia Antiga, é possível afirmar que na cidade-estado de Atenas, a Democracia era

- a) ampla para os padrões da época, pois embora os escravos não tivessem direito a voto, todos os outros grupos sociais participavam da política.
- b) representativa, pois a participação dos cidadãos era indireta; os seus representantes eleitos tomavam as principais decisões da *polis*.
- c) restrita, na medida em que os metecos e os proprietários de terra não podiam se expressar politicamente; somente aqueles que moravam na cidade de Atenas podiam votar.

d) liberal, pois na sociedade ateniense as mulheres, ao contrário de outras cidades na própria Grécia, eram respeitadas e tinham direito ao voto.

e) limitada, uma vez que somente os cidadãos podiam votar; mulheres, estrangeiros e escravos não participavam das deliberações.

35. Sobre o posicionamento da Igreja Católica durante o período conhecido como Idade Média (séculos V a XV), leia as assertivas abaixo.

I - Era contra a ingerência dos leigos nas questões religiosas e, por isso, com a Reforma Gregoriana, proibiu essa interferência e exigiu a moralização do clero, tornando o celibato obrigatório.

II - Foi a principal responsável pelo ensino através da criação das universidades, onde se aprendiam o *trivium* (Gramática, Retórica e Lógica) e o *quadrivium* (Aritmética, Geometria, Astronomia e Música).

III - Era contra a venda de dinheiro a juros, usura, também considerada como a venda do tempo de Deus. Os que exerciam essa atividade eram aconselhados pelos clérigos a fazer penitências e doações para evitar o inferno após a morte.

IV - Justificava a desigualdade social, afirmando que Deus quis que uns rezassem e outros trabalhassem; os camponeses só atingiriam a felicidade na outra vida, após terem sustentado com o seu trabalho os *oratores* e *bellatores*.

V - Aprovava a convivência pacífica entre todas as religiões: cristã, judaica e muçulmana e, por esse motivo, condenou as Cruzadas, movimento cristão que também possuía interesses econômicos e políticos.

Estão corretas as alternativas

- a) I, II, III e IV apenas.
- b) I, II, III, IV e V.
- c) I, II e III apenas.
- d) III, IV e V apenas.
- e) I, III e V apenas.

36. As épocas históricas do mundo ocidental: antiga, média, moderna e contemporânea são construções discursivas, até certo ponto arbitrárias, inventadas pelo modelo quadripartite francês durante o século XIX. Como construção social, convencionou-se estipular a época moderna, compreendida entre os séculos XV e XVIII. Dessa forma, esse período foi caracterizado como

I - um período novo, moderno, derivado do latim *modernitas*, estabelecido a partir do novo antropocentrismo: a relação de Deus como centro do Universo e o desenvolvimento de um novo humanismo.

II - um período de “desencantamento” do mundo, do fim da tradição antiga, segundo Hannah Arendt, pois nessa fase o que passou a mover as sociedades modernas foi a razão, o progresso e a nova concepção de política.

III - uma ciência moderna — elemento diferenciador de qualquer outra época — pautada no empirismo, refutando a religião, a intuição e até mesmo a especulação filosófica como elementos conhecedores do mundo.

IV - instaurador de uma nova lógica econômica, o sistema capitalista, que mudou as relações de trabalho, acelerou a exploração da natureza, colonizou a América e estabeleceu a Europa como região hegemônica economicamente.

V - um modelo que estigmatizou o Oriente como exemplo a não ser seguido, pois não se equiparou ao Ocidente que, através da técnica, do capital e da ideologia cristã sobrepujou outras regiões, como a África.

Estão corretas apenas as alternativas

- a) III, IV e V.
- b) I, III, IV e V.
- c) II, III, IV, e V.
- d) IV e V.
- e) II e V.

37. Sobre as relações de poder no Brasil, durante o período colonial, considere as afirmações.

I - As câmaras coloniais eram os locais de exercício do poder, cabendo a elas, dentre outras funções, a de aplicar a lei, efetivar prisões e administrar os espaços urbanos e rurais.

II - As famílias ricas constituíam a elite colonial, por vezes estabelecendo conexões com o clientelismo político, através de casamentos, favorecimentos e barganha com funcionários metropolitanos.

III - Durante o período colonial, não foi rara a disputa entre autoridades coloniais e a Igreja; entre ordens religiosas e colonos por interesses divergentes, como por exemplo, a Revolta de Beckman.

IV - No topo da cadeia do poder político das câmaras coloniais, estavam os presidentes das câmaras, os juizes de fora, seguidos dos juizes de órfãos, das oficinas da Câmara, dos juizes ordinários, dos partidores e avaliadores e dos curadores gerais dos órfãos.

V - As administrações judiciárias estavam em todas as cidades brasileiras, impedindo o aparecimento de executores privados da lei e de lideranças locais que se colocavam acima do poder estabelecido.

Está correto o que se afirma apenas em

- a) I e IV.
- b) I, II, III e IV.
- c) II, III e V.
- d) III, IV e V.
- e) V.

38. Sobre o longo processo de ocupação territorial maranhense, no período colonial, é possível afirmar que  
I - ocorreu a preponderância da livre iniciativa privada, sem a participação do estado na forma e intensidade da ocupação, preponderando o consenso, estabelecido a partir de acordo entre estado e colonos.

II - o território extenso era de fácil acesso e não exigiu grandes esforços e investimentos continuados para vencer as barreiras naturais.

III - a ocupação do território maranhense obedeceu a dois vetores iniciais de ocupação: a frente litorânea, capitaneada por São Luís, e a frente da pecuária, oriunda do sul do Estado.

IV - A ocupação foi de caráter comercial e predatório dos recursos naturais, baixa monetarização e pouca agregação de valor às exportações.

V - São Luís se tornou o polo centralizador frágil. O conjunto dos novos investimentos ao longo do período colonial não fortaleceu São Luís com outras áreas do Estado.

Estão corretas apenas as alternativas

- a) IV e V.
- b) I, II, e V.
- c) II, IV e V.
- d) III, IV e V.
- e) V.

39. Sobre o reinado de D. Pedro I (1822-1831), é possível afirmar que ele, embora tendo o apoio

a) dos grandes proprietários de terra, perdeu a sustentação política por governar como um monarca absolutista, o que acabou gerando a abdicação em favor de seu filho D. Pedro de Alcântara.

b) das camadas mais desprivilegiadas da sociedade, perdeu o apoio dos portugueses e dos proprietários em virtude das reformas sociais que procurou empreender no Brasil após a independência.

c) das potências europeias, contava com a oposição dos comerciantes, soldados e analfabetos que não tinham direito a voto, segundo a Constituição de 1824, o que acabou gerando um desgaste político.

d) das camadas média e baixa no Brasil, considerou ser mais vantajoso abdicar e assumir o trono em Portugal como D. Pedro IV, em virtude das denúncias de corrupção que as elites fizeram de membros do seu governo.

e) dos portugueses e liberais exaltados, passou a contar com o ódio da maioria dos brasileiros em virtude de ter encomendado a morte do jornalista Libero Badaró, o que acabou gerando a Noite das Garrafadas com repressão do imperador à população.

40. Sobre a ascensão de Hitler ao poder, é possível afirmar que

a) os nazistas chegaram ao poder através de um golpe, o *Putsch* de Munique e, logo após, Hitler iniciou uma política militarista anexando a Áustria, a Tchecoslováquia e a Itália à Alemanha.

b) o Partido Nazista chegou ao poder por via eleitoral, no início de 1930, devido à grave crise econômica, decorrente da Crise de 29 na Alemanha, que provocou alta inflação e desemprego.

c) o Partido de Hitler ascendeu logo após o fim da Primeira Grande Guerra, em virtude de a burguesia alemã ter dado a ele o seu apoio por medo de uma revolução proletária.

d) os nazistas foram apoiados inicialmente por Stálin (URSS), que patrocinou o livro *Minha Luta*, de Hitler, e o apoiou financeiramente em virtude de suas ideias nacionais socialistas.

e) o Partido Nazista realizou um golpe e tomou o poder a partir dos anos 30, na medida em que os comunistas haviam realizado o incêndio criminoso do *Reichstag*.

## LÍNGUA ESPANHOLA

Texto

### Incubar un sueño

Vamos a abordar un tema sobre el que me preguntan con asiduidad y del que se puede extraer mucha información que, debidamente interpretada, nos dará claves para la toma de decisiones en la vida cotidiana. La incubación de un sueño era una práctica muy común en la antigüedad para atraer hacia los humanos la ayuda de los dioses en la solución de sus problemas. Incluía todo un rito de purificación en el templo de la deidad correspondiente y, tras dormir allí, el demandante esperaba recibir un sueño que le proporcionara la solución de su problema. Hoy día no necesitamos dormir en un templo, pero sí recrear unos sencillos pasos que nos darán acceso a la respuesta de nuestra alma.

Lo más importante respecto a una incubación es la intención con la que la hacemos. Hemos de tener la total certeza que obtendremos la respuesta adecuada a lo que preguntamos, y que además la tomaremos en cuenta por ser la más acertada. Es como cuando vamos a un restaurante y pedimos la cena, ¿tenemos alguna duda de que vamos a ser servidos? Pues de la misma manera el universo nos sirve todo el "alimento" que necesitamos en forma de información simbólica.

Una incubación puede tener también respuesta en forma de señales en la vida diaria, una conversación casual que oímos sin querer, la letra de canción que se repite en nuestra mente una y otra vez, un cartel de la carretera, una escena de una película con la que nos sentimos especialmente unidos, la contestación de un hijo. Parece magia pero no lo es, es tan

sólo energía en movimiento. Tener en la mente una pregunta es la mejor manera de provocar en el universo el despertar de una serie de acontecimientos que nos llevará a hallar la tan ansiada respuesta a nuestras preguntas. Es lo que Jung llamó sincronicidad.

El quid de la cuestión es ¿cómo saber que es una contestación a mi pregunta y no imaginaciones mías? La respuesta está en la reacción emocional. Si cuando lees esa frase, una amiga te dice una opinión, oyes esa canción o miras la escena de una película te emocionas, algo se te mueve en el interior, es una respuesta para ti. Conectar con el sentimiento y la intuición es mucho más certero que la explicación de la mente racional. De hecho, estamos entrenados a ahogar la intuición por toneladas de discurso racional que impide el aprovechamiento de nuestra sabiduría interna y profunda que proviene del Ser.

CASTILLO, B. F. Disponible en: <http://astroreth.wordpress.com>. Acceso: 12 set. 2011.

41. De acuerdo con el texto, se comprende que

I – Representaciones de lo que se pasa en nuestra mente puede ocurrir de manifestaciones de lo que vivenciamos en el día a día.

II – El sueño, del cual se puede extraer información para la toma de decisiones, sólo sirve si fuera debidamente interpretado.

III - Símbolos y señales pueden contener respuestas a nuestras indagaciones.

IV - La acción de incubar sueños es una reacción emocional para sacar de la mente explicaciones de la vida cotidiana.

V - El poder de la mente se relaciona activamente en el ejercicio de la intuición.

Es correcto lo que se afirma en

- a) I, II, III, IV y V.
- b) I, II, III y V, solamente.
- c) I y II, solamente.
- d) II, IV y V, solamente.
- e) I, solamente.

42. Respecto al título del texto, "Incubar un sueño" significa:

I – Hacer prácticas complejas para intentar la solución de problemas.

II – Procesar respuestas para problemas por medio de la relación entre mente y vida material.

III - Intentar obtener respuesta a las indagaciones y tener en cuenta cuál se es la más acertada.

IV – Vivir intensamente la magia y consecuentemente abstraer energía para su vida.

V - Conectarse con el sentimiento y la intuición y aprovechar la sabiduría interna y profunda que proviene del Ser.

Los sentidos apuntados en las proposiciones citadas están correctos apenas en

- a) II, III y IV.
- b) I, II y III.
- c) I, IV y V.
- d) II, III y V.
- e) III y IV.

43. Al abordar la temática del texto, el productor elabora puntos de vista y argumentos que bien expresan su intención. Considera lo que dice el autor en el texto.

I - La opción del productor por discutir el tema decurre de su visión mística de la vida.

II - Para el productor, hay una energía en las personas y éstas pueden utilizarla.

III - Es posible grabar imágenes, situaciones y hechos y entrenar para, por medio de los sueños, acceder a la mente.

IV - La mente es un plan inaccesible y no depende de nuestra provocación.

V - Es más frecuente las personas resolveren sus problemas por la explicación racional que por la intuición.

Está correcto lo que se afirma apenas en

- a) I, II y IV.
- b) II, III y V.
- c) I, III y V.
- d) I, II y V.
- e) I, II y III.

44. Los sentidos expresos en: “[...] estamos entrenados a ahogar la intuición [...]” (último párrafo) están correctos, cuanto a su traducción al portugués, en la opción:

- a) somos aventurados a racionalizar a intuição.
- b) estamos habituados a substituir a intuição.
- c) estamos treinados para economizar a intuição.
- d) somos treinados a envolver a intuição.
- e) estamos acostumados a transformar a intuição.

45. El texto es constituido por estructuras lingüísticas consideradas gramaticalmente coherentes. Considera el lenguaje del texto y señala la afirmativa correcta cuanto a lo que se afirma sobre los términos subrayados en las opciones abajo.

- a) En “[...] un tema sobre **el que** me preguntan con asiduidad [...]” (primer párrafo) la expresión subrayada puede ser sustituida correctamente por “con que”.
- b) En “[...] para atraer **hacia** los humanos la ayuda [...]” (primer párrafo) indica dirección definida.
- c) “[...] y, **tras** dormir allí [...]” (primer párrafo) es lo mismo que “[...] y, antes de dormir allí [...]”.
- d) En “[...] un sueño que **le** proporcionara la solución de su problema.” (primer párrafo) el término en destaque equivale al pronombre personal sujeto correspondiente a la tercera persona “él”.
- e) “**Vamos a abordar** un tema sobre el que [...]” (primer párrafo) es una perífrasis verbal.

46. En “[...] nos llevará a **hallar** la tan ansiada respuesta de nuestras preguntas” (tercer párrafo), el sentido de la palabra subrayada, si traducida al portugués, se mantendría igual en la opción:

- a) descobrir
- b) acompanhar
- c) modificar
- d) dizer
- e) servir

47. En español, la presencia del término “lo” es corriente. Considera las particularidades del “lo” en español e indica la opción en que ocurre la correcta asociación entre el uso subrayado en las opciones y la clasificación indicada en el paréntesis.

- a) – ¿El consejo? Te **lo** dirán todos. (artículo neutro).
- b) **Lo** bueno es, tras dormir, encontrar la solución de los problemas. (pronombre complemento).
- c) **Lo** de ayer, no lo cuentes a nadie. (pronombre complemento).
- d) A **lo** mejor es que estudies y obtengas éxito en esta evaluación. (artículo neutro).
- e) **Lo** que quiero es ayudarte en sus cuestiones del alma. (pronombre complemento).

48. En la sentencia “Lo más importante respecto a una incubación es **la** intención con **la** que **la** hacemos”, (según párrafo), el término “la” es utilizado tres veces. Sobre ese término, se afirma que

- a) hay en la sentencia solamente un “la” de la categoría gramatical artículo y éste es del tipo indeterminante.
- b) en la sentencia, esa palabra pertenece a tres clases de palabras distintas: un artículo; una preposición y un pronombre complemento, respectivamente.
- c) los términos “la”, en la frase, son solamente de dos clases de palabras: preposición, preposición y pronombre, respectivamente.
- d) en la sentencia, los términos “la”, cuanto a su morfología, son todos artículos determinantes femeninos, en el singular.
- e) en la frase, están presentes un artículo en “[...] la intención [...]”; un pronombre complemento en “[...] con la que [...]” y un pronombre complemento en “[...] la hacemos” respectivamente.

**LÍNGUA INGLESA**

**Not far from the tree**

By Mariana de Viveiros

They say **the apple doesn't fall far from the tree**. So, the son of a circus performer is likely to be also an artist himself. 12-year-old Matheus Felipe Jesus Silva was born in the circus. That is, ever since he was a baby, he's lived in a trailer (a mobile home pulled by a car or a truck). His mother is a ballet dancer at CircoSpacial, where Matheus himself is also a performer since the age of 3. He started doing presentations with clowns and nowadays he is a trapeze artist (just like his dad, who works in Europe), equilibrist and acrobat.

As the circus travels all over Brazil, Matheus changes schools very often. He studies in the morning, has rehearsals in the afternoon and, at weekends, he performs in the circus ring. He says that this routine doesn't disturb his studies and he wants to graduate in Physical Education. "But I want to work in the circus forever." On account of the **mobility of his life** and his outgoing nature, Matheus makes new friends wherever he goes and keeps in touch with them through the internet. "Kids think that I have a peculiar way of life and come to the circus to watch my show," he adds.

On his days off, he likes to go to the movies, to the mall and to shows. Read on to see his favorite film, book, CD and website.

Revista **TAM Kids**, julho/agosto 2011.

**ANSWER THE QUESTIONS ACCORDING TO THE TEXT**

41. One may say that Matheus

- a) spends most of his time watching films and reading books.
- b) will become the owner of the circus in a very short future.
- c) has vowed to act just like his father.
- d) has no longer the wish of working as a circus performer in the future.
- e) is an easy-going guy and gets acquainted well with others.

42. Which means of communication does Matheus usually use to get in touch with his pals?

- a) Mail.
- b) Phone.
- c) Internet.
- d) Post-office.
- e) Letters.

43. How long has Matheus been working at the CircoSpacial?

- a) For 9 years.
- b) For 3 years.
- c) For 12 years.
- d) Since he was born.
- e) Since his mother has delivered him.

44. One can relate ... "mobility of his life..." to the words

- a) clowns and kids.
- b) trucks and trailers.
- c) circus and ballet dancers.
- d) cars and lack of routine.
- e) movies and new friends.

45. Which option pictures Matheus' leisure?

- a) mall x dancing.
- b) presentation x studies.
- c) sports x internet.
- d) movies x shows.
- e) book x circus ring.

46. What does Matheus' father do for a living?

- a) An acrobat.
- b) An equilibrist.
- c) A trapeze artist.
- d) A clown.
- e) A trailer driver.

47. The proverb "the apple doesn't fall far from the tree" is equivalent in Portuguese to option

- a) "O que não é visto, não é lembrado".
- b) "Pau que nasce torto, morre torto".
- c) "Elecaiu de maduro".
- d) "Quem nasce para maçã, nunca chega a uva".
- e) "Filho de peixe, peixinho é".

48. The morphological function of the word "studies" as in

I- "He studies in the morning"

II- "...this routine doesn't disturb his studies..."

is, respectively,

- a) adverb/verb.
- b) noun/verb.
- c) adjective/adverb.
- d) verb/noun.
- e) adverb/noun.

## LÍNGUA PORTUGUESA

Leia o texto a seguir.

– Sim, é tudo uma ilusão... E a Cidade a maior ilusão! Tão facilmente vitorioso redobrei de facúndia. Certamente, meu Príncipe, uma ilusão! E a mais amarga, porque o Homem pensa ter na Cidade a base de toda a sua grandeza e só nela tem a fonte de toda a sua miséria. Vê, Jacinto! Na Cidade perdeu ele a força e beleza harmoniosa do corpo, e se tornou esse ser ressequido e escanifrado ou obeso e afogado em unto, de ossos moles como trapos, de nervos trêmulos como arames, com cangalhas, com chinós, com dentaduras de chumbo, sem sangue, sem febra, sem viço, torto, corcunda – esse ser em que Deus, espantado, mal pode reconhecer o seu esbelto e rijo e nobre Adão! Na Cidade findou a sua liberdade moral: cada manhã ela lhe impõe uma necessidade, e cada necessidade o arremessa para uma dependência: pobre e subalterno, a sua vida é um constante solicitar, adular, vergar, rastejar, aturar; rico e superior como um Jacinto, a Sociedade logo o enreda em tradições, preceitos, etiquetas, cerimônias, praxes, ritos, serviços mais disciplinares que os dum cárcere ou dum quartel... A sua tranquilidade (bem tão alto que Deus com ela recompensa os santos) onde está, meu Jacinto? Sumida para sempre, nessa batalha desesperada pelo pão ou pela fama, ou pelo poder, ou pelo gozo, ou pela fugidia rodela de ouro! Alegria como a haverá na Cidade para esses milhões de seres que tumultuam na arquejante ocupação de *desejar* – e que, nunca fartando o desejo, incessantemente padecem de desilusão, desesperança ou derrota?

QUEIRÓS, E. **A cidade e as serras**. São Paulo: Martin Claret, 2011.

49. Considerando o contexto da obra e levando em conta as características do autor, esse excerto contém

- uma crítica firmada na essência do Positivismo, revelada pelo narrador-personagem com sutil ironia.
- uma crítica contundente ao Positivismo, de Auguste Comte, filosofia do contexto histórico da época.
- uma visão intimista de cada personagem, sem abordagem social.
- a essência de uma das marcas do Realismo, o engajamento literatura/Igreja, para recapturar o homem criado por Deus.
- uma concepção irônica ao Homem do campo, caracterizado pelo narrador por um distanciamento crítico.

Texto para as questões 50 e 51.

Escrevo por não ter nada a fazer no mundo: sobrei e não há lugar para mim na terra dos homens. Escrevo porque sou um desesperado e estou cansado, não suporto mais a rotina de me ser e se não fosse a sempre novidade que é escrever, eu me morreria simbolicamente todos os dias. Mas preparado estou para sair discretamente pela saída da porta dos fundos. Experimentei quase tudo, inclusive a paixão e o seu

desespero. E agora só quereria ter o que eu tivesse sido e não fui.

LISPECTOR, C. **A hora da estrela**. Rio de Janeiro: Rocco, 1998.

50. Do fragmento recortado da obra, pode-se depreender um narrador que se apresenta como um sujeito

- entediado com sua própria vida e desejoso de viver novas experiências.
- angustiado e limitado diante da vida e do ato de escrever.
- deslocado na vida e no mundo, que tem no ato de escrever o seu alento existencial.
- cansado de viver e, por isso, desejoso de por fim a sua existência.
- desesperado diante da sua própria impossibilidade de ser escritor.

51. Na passagem “eu me morreria simbolicamente todos os dias”, o pronome me exemplifica

- um uso linguístico inadequado ao contexto do gênero discursivo de que faz parte o fragmento.
- o emprego pontual da próclise completando a regência verbal do verbo, de acordo com a norma padrão da língua.
- um monólogo sem perder de vista a denotação da linguagem para evitar desvios ou a subjetividade do leitor.
- o emprego convencional da linguagem literária que exige construções sintáticas rigorosas na produção textual.
- a importância da subjetividade no emprego da palavra na linguagem literária para (re)criar interpretações expressivas.

52. A metalinguagem ganha relevo no processo narrativo de **A hora da estrela**. O narrador Rodrigo S. M., dada a insistente angústia de que o ato de escrever sobre a obtusa Macabéa lhe provoca, coloca-se também como uma personagem que experiencia a autocrítica ao mesmo tempo em que se sente fatalmente ligado à personagem que criara. Isso se evidencia na seguinte passagem:

- “Desculpai-me mas, vou continuar a falar de mim que sou meu desconhecido, e ao escrever me surpreendo um pouco pois descobri que tenho um destino”.
- “Pareço conhecer nos menores detalhes essa nordestina, pois se vivo com ela. E com muito adivinhei a seu respeito, ela se me grudou na pele qual melado pegajoso ou lama negra”.
- “Com esta história eu vou me sensibilizar, e bem sei que cada dia é um dia roubado da morte. Eu não sou um intelectual, escrevo com o corpo. E o que escrevo é uma névoa úmida”.
- “(Esta história são apenas fatos não trabalhados de matéria-prima e que me atingem direto antes de eu pensar. Sei muita coisa que não posso dizer. Aliás pensar o quê?)”.
- “(Escrevo sobre o mínimo parco enfeitando-o com púrpura, joias e esplendor. É assim que se escreve? Não, não é acumulando e sim desnudando. Mas tenho medo da nudez, pois ela é a palavra final.)”

Texto para as questões de 53 a 55

[...] A densidade demográfica, os apartamentos, a violência urbana, o rádio e mais tarde a TV ilharam cada indivíduo no casulo doméstico. Moro há anos num prédio da Lagoa, tirante os raros e inevitáveis cumprimentos de praxe no elevador ou na garagem, não falo com eles nem eles comigo. Não sou exceção. Nesse lamentável departamento, sou regra.

Daí que não entendo a pressão que volta e meia me fazem para navegar na Internet. Um dos argumentos que me dão é que posso falar com pessoas na Indonésia, saber como vão as colheitas de arroz na China e como estão os melões na Espanha.

Para vencer a incomunicabilidade, acredito que o internauta deva primeiro aprender a se comunicar com o vizinho de porta, de prédio, de rua. Passamos uns pelos outros com o desdém de nosso silêncio, de nossa cara amarrada. Os suicidas se realizam porque, na hora do desespero, falta o vizinho que lhe deseje sinceramente uma boa-noite.

CONY, H. **Crônicas para ler na escola**. Rio de Janeiro: Objetiva, 2009.

53. A leitura do primeiro parágrafo permite ao leitor inferir que, em relação à comunicabilidade das pessoas, o cronista

- confessa-se satisfeito no plano da interação.
- considera-se loquaz na área onde habita.
- isenta-se da crítica tecida aos vizinhos.
- inclui-se com autenticidade no grupo dos esquivos.
- restringe-se à convivência diária no prédio onde mora.

54. Considerando-se o contexto em que são expressas as ideias na frase “Daí que não entendo a pressão que volta e meia me fazem para navegar na Internet”, examine as afirmativas a seguir.

I - Pode-se deduzir que o cronista privilegia a ideia dos que o estimulam a ser um internauta.

II - O termo Daí como marcador discursivo sequenciador possibilita ao leitor compreender no contexto a atitude expressiva do cronista nessa frase.

III - Pode-se afirmar que o cronista procura dar a sua linguagem escrita uma feição equivalente à da fala.

É correto o que se propõe em

- II e III, apenas.
- II, apenas.
- I, II e III.
- III, apenas.
- I e III, apenas.

55. A linguagem expressa contrastes e semelhanças. A metáfora é uma das formas de estabelecer semelhanças por comparações. Qual dos trechos extraídos do texto, indicados abaixo, apresenta uma metáfora?

- “não sou exceção”.
- “cumprimentos de praxe no elevador”.
- “falar com pessoas na Indonésia”.
- “falta o vizinho que lhe deseje sinceramente uma boa-noite”.
- “cada indivíduo no casulo doméstico”.

Texto para a questão 56.



BROWNE, D.; BROWNE, C. **O melhor de Hagar, o horrível**. Porto Alegre, RS: L&PM, 2010.

56. Nas situações comunicativas acima, o segundo personagem ao ser interpelado interrogativamente, responde utilizando-se, repetidamente, do vocábulo imóveis, o que cria na tirinha o efeito de humor. Do ponto de vista da análise linguística, o uso desse vocábulo evidencia que ele

- modificou-se apenas sintaticamente.
- assumiu função substantiva nas duas situações comunicativas.
- sofreu alteração semântico-sintática.
- foi usado conotativamente nas duas situações comunicativas.
- gerou um efeito de prolixidade na tirinha.

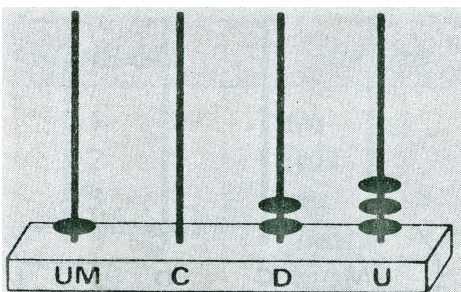


**MATEMÁTICA**

57. Um carro-tanque chega a um posto de venda de combustível com uma carga de 24.300 litros de gasolina que deverá ser descarregada no reservatório desse posto, na base de 900 litros por minuto. Após 12 minutos do início dessa operação, quantos litros de gasolina ainda restavam no carro-tanque?

- a) 10.800 litros.
- b) 13.500 litros.
- c) 12.150 litros.
- d) 9.000 litros.
- e) 9.900 litros.

58. Uma das mais antigas máquinas de calcular é o ábaco. A seguir, veja a imagem de um ábaco, contendo a representação de um número **N**, com suas ordens (unidades, dezenas, centenas e unidade de milhar).



O resto da divisão desse número **N** por 37 é

- a) 24.
- b) 42.
- c) 23.
- d) 29.
- e) 19.

59. O número de candidatos inscritos, por faixa etária, no Enem de 2011, obedeceu ao quadro indicado a seguir:

ESPECIFICAÇÃO	QUANTIDADE
Menor de 16 anos	127.565
Igual a 16 anos	430.732
Igual a 17 anos	868.576
Igual a 18 anos	643.536
Igual a 19 anos	468.731
Igual a 20 anos	351.793
De 21 a 30 anos	1.704.820
Maior de 30 anos	771.027
<b>TOTAL</b>	<b>5.366.780</b>

Disponível em: [www.enem.inep.gov.br](http://www.enem.inep.gov.br). Acesso: 12 set. 2011.

De acordo com as informações desse quadro, o percentual de candidatos inscritos com idade de 21 até 30 anos, é aproximadamente, igual a

- a) 68,23 %
- b) 38,58 %
- c) 46,13 %
- d) 31,77 %
- e) 29,66 %

60. Um professor de natação de uma escola ao realizar treinos com 3 de seus atletas, de uma determinada categoria, lançou um desafio: o vencedor seria o atleta que obtivesse a menor soma dos tempos (em segundos) nas três modalidades de nados – 50m livre, 50m peito, 50m borboleta – nas duas últimas séries do treinamento. Os resultados obtidos nos diferentes tipos de nado estão especificados nos quadros abaixo:

Penúltima série	Atleta 1	Atleta 2	Atleta 3
50m livre	28	27	26
50m peito	38	40	39
50m borboleta	35	36	37

Última série	Atleta 1	Atleta 2	Atleta 3
50m livre	27	26	25
50m peito	37	37	39
50m borboleta	35	37	38

O atleta vencedor totalizou o tempo de

- a) 204 segundos.
- b) 205 segundos.
- c) 196 segundos.
- d) 169 segundos.
- e) 200 segundos.

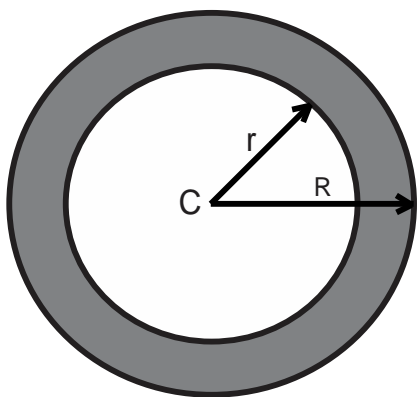
61. Três casais vão ao cinema e observam que existem 6 poltronas livres em uma determinada fileira. De quantas maneiras diferentes os casais podem ocupar essas poltronas, de modo que cada casal fique sempre junto?

- a) 24
- b) 12
- c) 16
- d) 6
- e) 32

62. A elipse com focos nos pontos  $F_1(-4, 0)$  e  $F_2(0, 4)$  tem excentricidade  $e = 0,8$ . Dessa forma, os pontos  $P(x, y)$  sobre essa curva satisfazem a equação

- a)  $9x^2 + 16y^2 - x - y - 25 = 0$ .
- b)  $25x^2 + 9y^2 - 225 = 0$ .
- c)  $9x^2 + 25y^2 - 225 = 0$ .
- d)  $4x^2 + 16y^2 - xy + 16 = 0$ .
- e)  $x^2 + y^2 - 2x - 6y - 6 = 0$ .

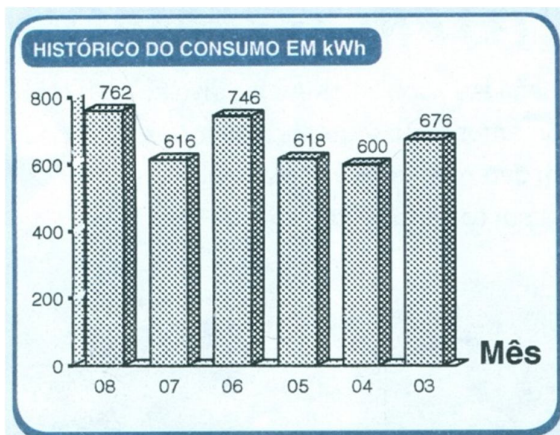
63. Uma empresa de construção civil deseja construir uma caixa d'água, de forma cilíndrica, de modo que suas paredes sejam delimitadas por dois círculos concêntricos de raios  $R = 3,5m$  e  $r = 3m$ , respectivamente, conforme ilustra o desenho.



Se esse reservatório tiver altura interna igual a 8m, o volume de concreto necessário para fazer suas paredes, no espaço compreendido entre o piso e sua parte superior, usando o valor de  $\pi = 3,14$  é

- 81,64 m<sup>3</sup>.
- 98,00 m<sup>3</sup>.
- 72,00 m<sup>3</sup>.
- 153,86 m<sup>3</sup>.
- 127,16 m<sup>3</sup>.

64. O gráfico seguinte representa o demonstrativo do consumo de energia elétrica, em kWh, de uma residência nos meses de: março (03), abril (04), maio (05), junho (06), julho (07) e agosto (08), do ano de 2011.



A partir da análise desse gráfico é correto afirmar que

- a variação do consumo de energia elétrica dessa residência foi crescente nos meses referentes ao 1º semestre de 2011 e decrescente nos meses relativos ao 2º semestre de 2011.
- o mês de maior consumo foi junho de 2011.
- o mês de menor consumo foi julho de 2011.
- a variação do consumo de energia elétrica dessa residência foi crescente e linear no período de março a agosto de 2011.
- a média de consumo de energia elétrica dessa residência nos meses referentes ao primeiro semestre de 2011, foi de 660 kWh.

## QUÍMICA

65. Os avanços da Química têm impactado com grandes benefícios a sociedade atual. Até agora, mais de oito milhões de substâncias químicas diferentes, naturais ou artificiais foram caracterizadas e produzidas, tendo aplicações em diversas áreas como no saneamento ambiental, diversificação da produtividade agrícola e produção de novos fármacos. Assim, Química, Tecnologia e Sociedade caminham juntas, sustentadas nos princípios teóricos e experimentais dessa ciência. Considerando essas informações, examine os itens abaixo.

I – As propriedades químicas também são usadas como critério na classificação de um material como substância ou mistura.

II – A mistura de uma substância pura em mais de um estado físico origina um sistema homogêneo.

III – O funil de decantação é utilizado para separar mistura heterogênea de sólido com sólido.

IV – Qualquer que seja a procedência de uma substância composta, a sua composição é sempre a mesma.

V – No laboratório, uma das vidrarias conveniente para efetuar medidas e transferência de volumes de líquidos é a proveta.

Estão descritos corretamente apenas

- II, III e IV.
- I, II e IV.
- II, III e V.
- I, IV e V.
- III, IV e V.

66. Ao longo da história da evolução do estudo do átomo, diversos modelos atômicos foram propostos até a obtenção do atual. Com relação ao modelo de Thomson, pode-se afirmar que

- os elétrons têm caráter corpuscular e de onda, simultaneamente.
- toda matéria é formada por partículas extremamente pequenas.
- no centro do átomo existe um núcleo muito pequeno e denso, cercado por elétrons.
- o elétron se movimenta ao redor do núcleo em órbitas circulares.
- o átomo é constituído de cargas positivas e negativas.

67. Ao se estudar a correlação periódica dos elementos químicos, identifica-se um elemento que apresenta alto potencial de ionização e alta afinidade eletrônica. Esse elemento é um

- não-metal.
- metal.
- semimetal.
- metal de transição.
- alcalino terroso.

68. Com base no conceito de entalpia, marque a única opção correta.

- Substâncias simples no estado padrão possuem entalpia diferente de zero.
- A entalpia padrão do  $\text{CO}_2$  (g) a  $25^\circ\text{C}$  e 1 atm é numericamente igual ao seu calor de formação nas mesmas condições de temperatura e pressão.
- Substâncias compostas no estado padrão possuem entalpia igual a zero.
- O calor de formação tem significado diferente da entalpia de formação.
- O calor de formação é a variação da entropia na formação de 1 mol de substância composta a partir de substância simples no estado padrão.

69. No laboratório de química da UEMA, um aluno encontrou 100 mL de uma solução de  $\text{HNO}_3$  0,25 mol/L e procedeu com a seguinte rotina de trabalho:

- adicionou 150 mL de água a essa solução;
- mediu 50 mL da solução diluída e misturou com 100 mL de solução de  $\text{KOH}$  à 0,5 mol/L.

Em relação à solução resultante da mistura, pode-se afirmar que o seu caráter e a sua concentração molar são, respectivamente,

- ácido e 0,1.
- ácido e 0,033.
- alcalino e 0,033.
- alcalino e 0,1.
- alcalino e 0,36.

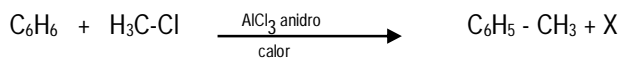
70. Considere a adição de acetato de sódio a uma solução de ácido acético. Os efeitos observados na constante de ionização do ácido, no seu grau de ionização e no pH da solução à temperatura constante, são, respectivamente,

- não há alteração, aumenta, diminui.
- aumenta, diminui, não há alteração.
- diminui, não há alteração, diminui.
- não há alteração, diminui, aumenta.
- não há alteração, aumenta, não há alteração.

71. Por volta de 1858 e 1861, os químicos Friedrich August Kekulé, Archembald Scott Couper e Alexander M. Butlerov lançaram três postulados que constituem as bases fundamentais da química orgânica. A partir dos estudos das propriedades dos compostos de carbono, pode-se diferenciar claramente essa classe de compostos dos demais considerados inorgânicos. Com base nas principais diferenças existentes entre química orgânica e química inorgânica, identifique a única propriedade que corresponde aos compostos orgânicos em condições normais.

- Ausência de isomeria.
- Ponto de fusão alto.
- Composição elementar básica de enxofre e silício.
- Excelente resistência ao calor.
- Baixa solubilidade em água.

72. Tolueno ou metil-benzeno é a matéria-prima a partir da qual se obtêm, dentre outros, sacarina, medicamentos, corantes, perfumes, TNT e detergentes. É largamente utilizado como solvente para pinturas, revestimentos, borrachas e resinas, mas sua fabricação é proibida no Brasil porque sua inalação causa sérios danos ao organismo, levando à dependência química, como no caso do uso inadequado da popular “cola de sapateiro”. O tolueno pode ser obtido através da equação representada abaixo:



Analisando a reação apresentada, julgue as afirmações.

- Representa uma reação de adição em aromáticos.
- Representa uma reação de halogenação do benzeno.
- O composto X que se forma na reação é o cloreto de hidrogênio.
- Representa uma reação de alquilação de Friedel-Crafts.
- O composto X que se forma é o cloreto de etila pela reação de Diels-Alder.

Está correto o que se afirma apenas em

- I, III e V.
- III e IV.
- IV.
- II e III.
- I e IV.

## SOCIOLOGIA

73. Auguste Comte, Karl Marx e Émile Durkheim são considerados os grandes pilares da Sociologia como ciência burguesa. Nessa época, a Sociologia, para se afirmar no campo das ciências, adotou o Positivismo.

Assinale a assertiva que melhor expressa o sentido do Positivismo sociológico.

- Busca da complexidade e dualidade – sociedade concebida como prenhe de conflitos e contradições; há uma circularidade entre todo e parte, ou seja, um determina o outro simultaneamente.
- Busca da objetividade e neutralidade – sociedade concebida como um organismo combinado de partes integradas e coesas que funcionam harmoniosamente, de acordo com um modelo físico ou mecânico de organização.
- Busca da singularidade e objetividade – sociedade concebida como mutável, visto que não há homem e nem sociedade ideal isolados na natureza, mas ambos conjugados concretamente a um momento histórico definido.
- Busca da complexidade e singularidade – sociedade e seus sistemas não atemporais. Privilégio da parte sobre o todo.
- Busca de subjetividade e pluralidade – sociedade é uma verdadeira máquina organizada, cujas partes, todas elas,

contribuem de uma maneira diferente para o avanço do conjunto, adequando-se às demandas do mercado.

74. Aponte a opção correta referente à instituição da primeira modernidade, encarregada de ser o centro organizador da vida política e social.

- a) O Sufrágio Universal.
- b) O Mercado.
- c) A Moeda.
- d) As Nações Unidas.
- e) O Estado.

75. Os impostos são quantia em dinheiro para o Estado pagos por pessoas físicas e jurídicas. É um tributo usado para custear parte das despesas de administração e dos investimentos do governo em obras de infraestrutura e serviços essenciais à população, como saúde, segurança e educação. Mas há um descompasso entre arrecadação e qualidade dos serviços públicos, pois o custo Brasil é alto, bem observado no texto abaixo.

A carga tributária bruta brasileira em 2010 subiu para 33,56% do PIB (Produto Interno Bruto), informou há pouco a Receita Federal. No ano retrasado, o percentual havia sido de 33,14%. Em valores, isso representa R\$ 3,6 trilhões ao longo do ano passado.

O aumento decorreu do crescimento de 7,5% do PIB e de 8,9% da arrecadação tributária nos poderes Legislativo, Executivo e Judiciário. Em 2010, a arrecadação tributária bruta totalizou R\$ 1,2 trilhão.

Disponível em: [www1.folha.uol.com.br](http://www1.folha.uol.com.br). Acesso: 23 set. 2011.

A partir dessas informações, é correto afirmar que o Estado é um(a)

- a) instituição política, com poder institucionalizado e, por extensão, agente de controle social, com poder de regular as relações entre todos os membros da sociedade.
- b) instituição sociopolítica que regula as relações humanas com finalidade de padronizar comportamento conforme preceitos ideológicos definidos eticamente.
- c) organização político-econômica que regula o processo de socialização primária e a reprodução dos saberes informais inerentes a uma cultura.
- d) empreendimento político, por excelência, reproduzido do sistema que legitima relações de dominação e subordinação ao capital internacional.
- e) instituição sociopolítica que prescreve códigos éticos destinados à orientação da conduta dos indivíduos em prol de um mundo ideal.

76. Qual das alternativas abaixo expressa o acontecimento de ordem político-ideológica que reflete os interesses da classe burguesa, ascendente no século XVIII?

- a) Revolução Urbano-industrial.
- b) Revolução Gloriosa.
- c) Revolução Francesa.
- d) Revolução Urbana.
- e) Revolução Puritana.

77. No conjunto da sua Sociologia compreensiva, o sociólogo alemão Max Weber define **ação social** como ação

- a) racional em que o agente associa um sentido objetivo aos fatos sociais.
- b) desprovida de sentido subjetivo e motivacional.
- c) humana associada a um sentido objetivo.
- d) cuja intenção fomentada pelos indivíduos, se refere à conduta de outros, orientando-se por ela.
- e) não orientada significativamente pela conduta do outro em prol de um bem comum.

78. Leia com atenção o texto de Bertold Brecht, “O analfabeto político”.

O pior analfabeto é o analfabeto político.

Ele não ouve, não fala.

Nem participa dos acontecimentos políticos.

Ele não sabe que o custo de vida,  
o preço do feijão, do peixe, da farinha,  
do aluguel, do sapato e do remédio  
dependem das decisões políticas

O analfabeto político é tão burro que se orgulha e estufa o peito dizendo que odeia a política.

Não sabe o imbecil que da sua ignorância política nasce a prostituta, o menor abandonado e o pior de todos os bandidos que é o político vigarista, pilantra, o corrupto e lacaios exploradores do povo.

[...]

Disponível em: [www.luso-poemas.net](http://www.luso-poemas.net). Acesso: 15 set. 2011 (adaptado).

Diante dessa triste constatação, deduz-se que o autor faz uma crítica à postura política de massa. Nesse sentido, assinale a opção **ERRADA** sobre o sentido sociológico de política.

- a) Processos, atos ou instituições que definem polemicamente uma ordem vinculadora da convivência que realize o bem público.
- b) Meio através do qual o poder é utilizado, mantido e contestado para influenciar a natureza e o conteúdo das atividades governamentais.
- c) Habilidade pessoal ou de grupos para atingir objetivos ou ampliar os interesses que defendem. Permeia todas as relações humanas.
- d) Curso da ação, real ou pretendido, concebido e deliberadamente selecionado após uma revisão das alternativas possíveis, adotadas ou que se pretenda adotar.
- e) Poder amplo e elástico atribuído ao governo para controlar indivíduos e grupos no uso de sua liberdade e propriedade, a fim de proteger os interesses individuais.

79. Qual das alternativas abaixo corresponde à definição de Max Weber sobre o Estado Moderno?

- a) Comitê executivo dos negócios de toda a burguesia.

- b) Comunidade humana que, dentro dos limites de um determinado território, reivindica o monopólio da força legítima. 18
- c) Representante de uma das classes fundamentais.
- d) Instrumento de dominação de uma classe sobre a outra.
- e) Representante da burocracia pública.

80. A questão da corrupção está em evidência e aumenta o desencanto com a política. Considerada como um dos maiores males da democracia, suas consequências são nefastas. Shakespeare, em “Medida por medida”, destacou essa problemática, conforme o fragmento abaixo:

Uma coisa é ser tentado e outra coisa é cair em tentação. Não posso negar que não se encontre num júri, examinando a vida de um prisioneiro, um ou dois ladrões, entre os jurados, mais culpados do que o próprio homem que estão julgando. A Justiça só se apodera daquilo que descobre. Que importa as leis que ladrões condenem ladrões?

SHAKESPEARE, W. **Comédias e sonetos**. São Paulo: Círculo do Livro, 1994.

Assinale a alternativa que expressa o sentido da corrupção política.

- a) Uso do poder público para proveito, promoção ou prestígio particular, ou em benefício de um grupo ou classe, constituindo violação da lei ou de padrões de elevada conduta moral.
- b) Utilização da violência nua para impor autoridade e auferir benefícios particulares. As vantagens obtidas se apoiam no poder dos dominantes e no uso da arbitrariedade.
- c) Fenômeno político baseado na capacidade simbólica de exercer ascendência sobre os outros, utilizando expressivamente a coação.
- d) Fenômeno que coloca todos em nível de igualdade – vendedores e compradores – com a finalidade de promover a troca de bens serve de elemento regulador das relações entre os indivíduos.
- e) Fenômeno político que induz a um benefício ou direito desfrutado por indivíduos, partilhado pela generalidade das pessoas.